

AANBEVELINGEN VOOR AUTOMATISCHE MONITORING VAN SOCIALE NETWERKSITES

KATHLEEN VAN ROYEN, KAROLIEN POELS, HEIDI VANDEBOSCH
DEPARTEMENT COMMUNICATIEWETENSCHAPPEN, UNIVERSITEIT ANTWERPEN

DEZE AANBEVELINGEN ZIJN GEBASEERD OP STUDIES MET VERSCHILLENDE STAKEHOLDERS:

Interviewstudie met 66 jongeren en 30 ouders: wat is hun mening over de automatische monitoring van sociale netwerksites (SNS)?

Enquête bij 1017 jongeren om situationele kenmerken van cyberpesten en seksueel grensoverschrijdend gedrag in kaart te brengen

Vragenronde bij 50 experts in cyberpesten en interviews met 7 experts in suicidepreventie en (online) seksuele gezondheid

Literatuurstudie over risico's verbonden aan SNS

WENSELIJKHEID VAN AUTOMATISCHE DETECTIE



Wenselijk voor situaties die

- jongeren niet onder controle hebben
- duidelijk grensoverschrijdend zijn



Privacy van jongeren beschermen

- transparant communiceren over detectieproces + toestemming
- enkel publieke conversaties monitoren
- niet te veel partijen betrekken



Belangrijk is om de jongeren hun autonomie en vrijheid van meningsuiting te bewaren



Preventieve monitoring
Bepaalde situaties beter voorkomen o.a.

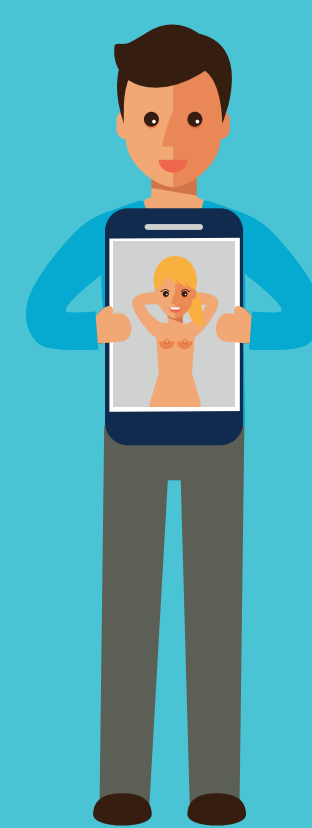
- naaktfoto's
- publieke haatpagina's

PRIORITEITEN VOOR DETECTIE



Cyberpesten
Situaties met 'hoge ernst' en 'lage controle'
Lage controle:

- anonieme dader
- publiek zichtbare situatie
- niet zelf te verwijderen inhoud



Seksueel grensoverschrijdend gedrag
Situaties met:

- agressiviteit
- aanzet tot offline contact
- volwassenen
- pornografische foto's/video's

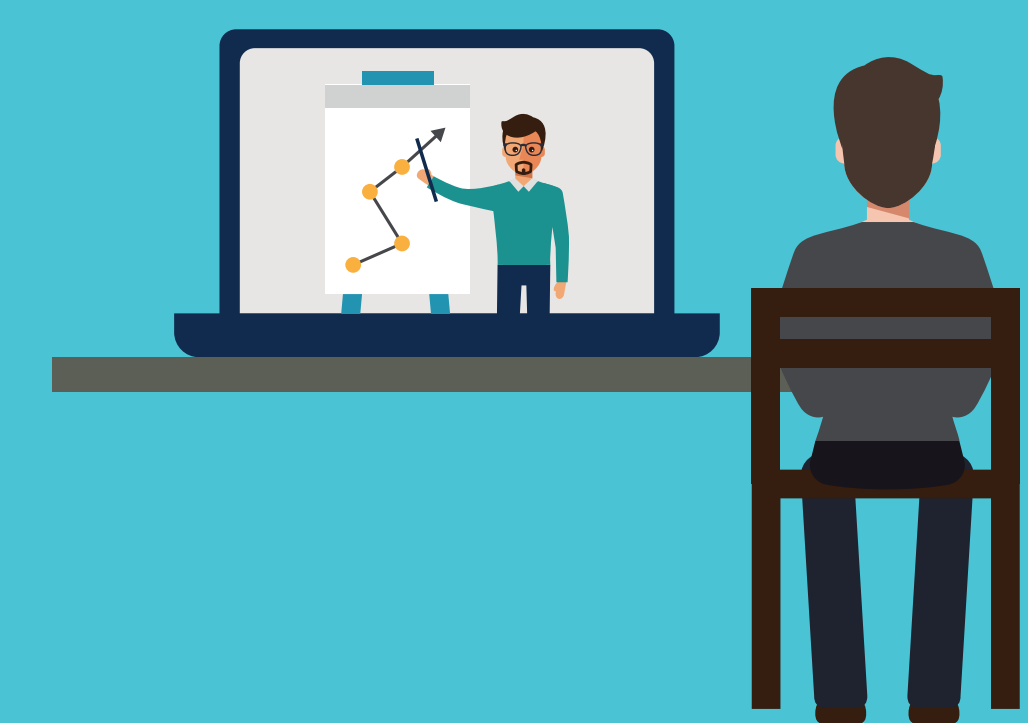


Zelfdoding en zelfverminking
Elk bericht is potentieel risicovol
Extra prioriteit voor inhoud waarin concreet plan wordt vermeld

WAT NA DETECTIE VAN GRENS- OVERSCHRIJDENDE INHOUD



Eerste stap bij detectie van een ernstig bericht is vragen of persoon hulp wenst, voordat de moderator verdere stappen onderneemt



Follow-up is essentieel voor betrokkenen (daders, omstaanders)
Respons waaruit ze kunnen leren
Moderatoren moeten getraind zijn in geven van gepaste follow-up